

PROJET PÉDAGOGIQUE



Loisirs Education & Citoyenneté

Grand Sud



ALAE ALSH



enfance-semeac@lecgs.org



05.62.37.54.83

06.65.69.25.05



semeac
MA VILLE

2024-2025



SOMMAIRE

1. LE PROJET ÉDUCATIF
2. PRÉFACE
3. LA COMMUNE DE SÉMÉAC
4. LE CENTRE DE LOISIRS ALSH ET L'ALAE
5. L'HYGIÈNE ET LA SÉCURITÉ DU PUBLIC
6. LES FAMILLES
7. NOTRE DÉMARCHE PÉDAGOGIQUE
8. NOS OBJECTIFS PÉDAGOGIQUES
9. ÉVALUATION



LE PROJET ÉDUCATIF

Le projet pédagogique découle du projet éducatif

Dans le cadre d'un marché public, la commune de Séméac a choisi de confier la gestion du service Jeunesse, à l'association LE&C Grand Sud.

LOISIRS : Notre projet porte dans ses fondements l'objectif de donner à tous l'accès aux loisirs, aux pratiques sportives et culturelles, quelles que soient les situations sociales, culturelles et territoriales, et multiplier les espaces d'ouverture vers les autres, d'échange et de socialisation

ÉDUCATION : Pour LE&C Grand Sud, la notion d'éducation populaire passe par une coéducation et l'éducation tout au long de la vie, en vue de favoriser l'épanouissement individuel.

CITOYENNETÉ : Nous affirmons la nécessité de donner à chaque individu les outils nécessaires pour devenir un citoyen éclairé et acteur dans son environnement.

Nos objectifs

Développer le sens de l'intérêt collectif en répondant aux besoins de chacun de s'exprimer, de participer, de s'impliquer et de s'engager. C'est ce qui participera à **la construction d'une citoyenneté responsable et active**. Nous nous efforçons de concrétiser nos objectifs éducatifs auprès de tous par un travail collectif, le respect et la prise en compte de chacun.

L'évolution de la société nous amène à réaffirmer avec force les trois piliers fondateurs de l'identité de notre mouvement qui donnent tout son sens à la dénomination de Loisirs, Éducation et Citoyenneté.

Nos principes

L'éducation à la citoyenneté repose sur l'échange et le partage des savoir-faire et des savoir-être. La nécessité de défendre les générations futures développe les principes humanistes de notre projet : la laïcité, l'équité sociale, la lutte contre les discriminations, la solidarité et le respect.

Le développement durable est aussi, dans toutes ses composantes économiques, sociales et environnementales, un socle de notre projet.

Notre finalité

Participer à la **transformation** et au **progrès social**:

- Favoriser le vivre-ensemble et la coopération au sein de nos structures ;
- Permettre aux enfants et aux jeunes qui sont les citoyens de demain, de développer des compétences propices à l'exercice d'une véritable citoyenneté, favoriser l'exercice de la prise de parole en public, la pratique de l'écrit ;
- Leur apporter les moyens de comprendre le monde dans lequel ils vivent, développer leur capacité d'analyse et de compréhension des enjeux du monde actuel afin qu'ils puissent agir à sa transformation.

PRÉFACE...

«Il ne s'agit pas d'abandonner l'enfant à lui-même, pour qu'il fasse ce qu'il voudra, mais de lui préparer un milieu où il puisse agir librement»
Maria Montessori

Quoi de mieux que les vacances, les mercredis et les temps périscolaires, pour découvrir la vie en collectivité, se découvrir et être acteur de ses loisirs ?

Le service enfance de Séméac, offre la possibilité à vos enfants de se construire en fonction de leur rythme dans un environnement adapté à leurs envies et leurs besoins.

Nous nous efforçons ainsi de proposer des lieux qui soient vraiment...de loisirs et accessibles à tous !

L'enfant pourra éprouver le plaisir de vivre en collectivité, de découvrir de nouveaux cadres, de nouveaux terrains de jeux, grandir à son rythme, retrouver ses copains, être acteur de ses vacances, s'épanouir tout simplement dans un cadre bienveillant.

Hormis les activités de loisirs, l'enfant pourra au travers des temps d'accueils, trouver un véritable lieu de socialisation, d'apprentissage et d'information.

Tous les publics pourront aussi découvrir les espaces éducatifs de la commune : La médiathèque, les infrastructures sportives... Le plaisir de lire, de jouer...

Tout un programme... dont vous allez pouvoir découvrir dès maintenant tous les détails grâce à ce projet pédagogique.

C'est le recueil de toutes les idées de l'équipe pédagogique, des plus modestes aux plus ambitieuses.

Que vous soyez parent, animateur, partenaire, ce document est pour vous.

Nous avons souhaité ce projet accessible, lisible et agréable pour tous afin qu'il vous permette de découvrir aisément toutes les ambitions qui animent chaque membre de l'équipe d'animation des services de LE&C Grand Sud.

Nous espérons que vous aurez autant de plaisir à le lire que nous, à le faire vivre chaque jour...



L'équipe pédagogique

COMMENT APPRÉHENDER, DÉCRYPTER ET FAIRE VIVRE CE PROJET PÉDAGOGIQUE

A quoi sert le projet pédagogique ?

C'est un contrat de confiance entre l'équipe pédagogique, les intervenants, les parents et les enfants, qui permet de donner du sens aux activités proposées. Les projets pédagogiques diffèrent en fonction des locaux, de l'environnement, du public, mais surtout des personnes qui les font vivre.

Un des axes forts des services de LE&C Grand Sud, est de permettre à chacun de construire sa journée de loisirs en fonction de ses besoins et de ses envies...

Comment le déchiffrer ?

Sa forme est très simple : Pour chaque thème, des questions posées par l'équipe d'animation et les réponses ou projets qui en découlent.

Ce document est très général, car il s'inscrit sur le long terme et peut évoluer en fonction des publics, des personnes qui le font vivre et des partenariats qui l'animent.

Qui l'élabore ?

L'équipe de direction des différentes structures en concertation avec les équipes pédagogiques, en lien avec le projet éducatif de LE&C Grand Sud et le P.E.D.T. (Projet Educatif De Territoire) de la Commune de Séméac.

A qui est-il diffusé ?

Ce document est consultable par tous : parents, équipe, partenaires... Il est à demander aux Accueils de loisirs périscolaires / extrascolaires ou peut être téléchargé sur le site internet : www.lecgs.org, dans le mini site de Séméac ou sur le site internet de la mairie.

Comment est-il évalué ? Tout au long de l'année :

Point avec les enfants durant des temps d'échanges après les activités
Echanges avec les familles durant les temps d'accueil du matin et du soir
Au cours des réunions de concertation avec les familles et les directeurs d'école.
Echange durant les réunions de fonctionnement et de bilans animateurs....

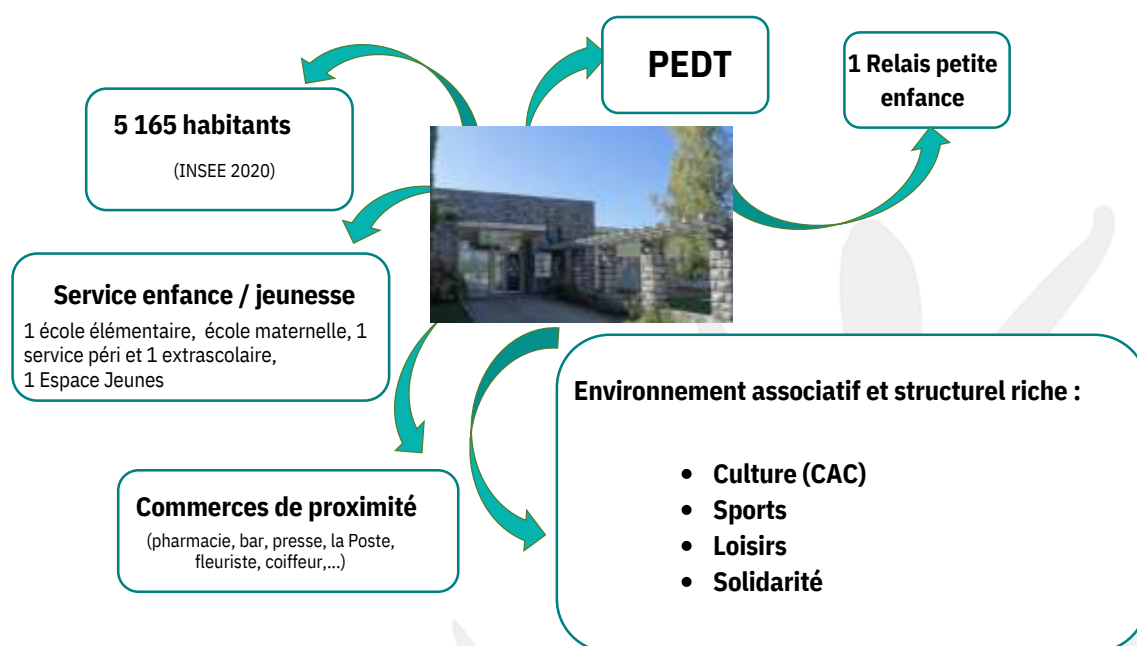
La commune de Séméac

Une situation géographique péri-urbaine propice au développement de projets tant sur le plan culturel (accessibilité des infrastructures) que sur l'éducation à l'environnement (patrimoine à proximité)...

Situé à 3km à l'est de Tarbes : le cadre de vie y est apprécié. la proximité de Tarbes rend le territoire très attractif



Un tissu associatif, des engagements éducatifs et des infrastructures qui participent à la dynamique locale, au développement de projets partenariaux et facilitent la construction d'une communauté éducative sur le territoire où chacun a sa place pour et autour de l'enfant.



LE CENTRE DE LOISIRS



Les locaux

Les locaux sont mis à la disposition par la commune de Séméc. Les enfants disposent de plusieurs salles.

Pour chaque salle, un espace:

- Espace jeux de société
- Espace créatif
- Espace libre

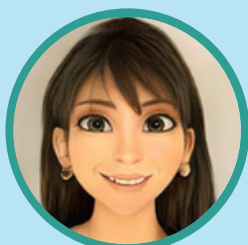
A l'extérieur, deux cours pour la pratique sportive ou la détente.
L'accès au stade et aux cours de l'école élémentaire si besoin .



Loisirs Education & Citoyenneté

Grand Sud

L'ÉQUIPE D'ANIMATION ET DE DIRECTION DE L'ALAE ET DE L'ALSH



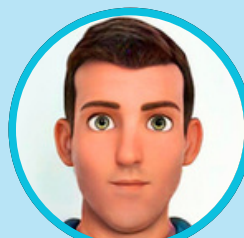
Maylis

COORDINATRICE ENFANCE
JEUNESSE (BPJEPS LTP)



Sylviane

DIRECTRICE ENFANCE
(BPJEPS LTP)



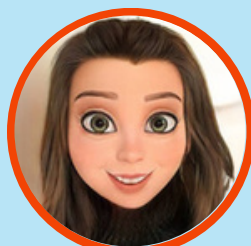
Laurent

DIRECTEUR JEUNESSE
(BPJEPS LTP)



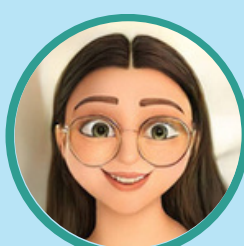
Delphine

ANIMATRICE
(CAP PETITE ENFANCE)



Precilla

ANIMATRICE
(BAFA)



Nancy

ANIMATRICE
(CAP PETITE ENFANCE)

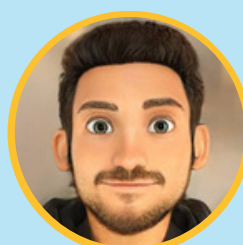


Christelle

ANIMATRICE
(BAFA)



ANIMATRICE
(BAFA)



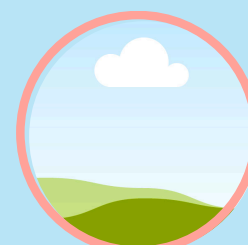
Léo

ANIMATEUR (BAFA)



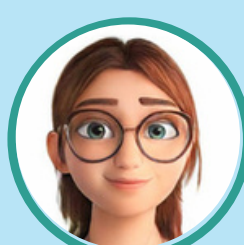
Pauline

ANIMATRICE
(BAFA)



Monika

ANIMATRICE
(BAFA, COP)



Julie

ANIMATRICE
(BAFA)



Les modalités d'inscriptions

Chaque famille doit compléter un dossier d'inscription:

A retirer au centre de loisirs ou à télécharger via l'espace personnel LEC gestion ou sur le site internet de LEC



Chaque année scolaire, les dossiers d'inscriptions doivent être mis à jour.

Pour l'ALSH (mercredis et vacances)

Inscription et règlement en différé via l'espace personnel LEC GESTION .

Nous invitons les familles à créer et se connecter à leur espace personnel à l'adresse suivante :

<https://www.lecgs-gestion.org/>

Sur cet espace personnel, elles peuvent :

- effectuer les réservations,
- télécharger les factures,
- effectuer les règlements en ligne par carte bancaire à partir de 10€ de solde dû,
- obtenir une attestation annuelle pour les paiements effectués durant l'année civile écoulée.

Nous souhaitons ainsi faciliter l'accès des familles à l'ensemble de nos services.

Pour l'ALAE (périscolaire matin et soir)

Pas d'inscription préalable pour fréquenter les accueils périscolaires.

La facturation sera accessible sur l'espace personnel cité ci-dessus.

Pour l'inscription au restaurant scolaire.

Les familles doivent pré-inscrire leurs enfants via le "Portail familles" logiciel géré par la commune.

Les tarifs

Vous les trouverez à l'affiche au centre de loisirs, ou sur le site de la commune de Séméac.

Focus Aides Caf, kesako?

Nous tenons à informer les familles sur les aides de la CAF des Hautes-Pyrénées qui peuvent être prises en compte et déduites de vos factures. Vous pouvez en bénéficier suivant des critères multiples : quotient familial, montant maximum annuel, fréquentation de l'enfant sur des temps extrascolaires...

Vous pouvez vous renseigner auprès des services ALAE et ALSH pour plus d'informations.

Les programmes d'activités

Le programme d'activités est diffusé chaque période de vacances et chaque mois pour les mercredis.

Les programmes sont à l'affichage au centre de loisirs et disponibles sur l'espace personnel de chaque famille et sur le site internet de LEC Grand Sud Séméac.

Les programmes d'animation sont élaborés par l'équipe d'animation.

Les enfants ont la possibilité de venir en journée complète avec ou sans repas ou en demi-journée avec ou sans repas.

Les horaires

En ALAE :

- Lundi, mardi, jeudi et vendredi : 7h30-8h50 et 17h-18h30

Pendant les vacances scolaires :

- du lundi au vendredi

Accueil des enfants entre 7h30 et 9h00

Départ des enfants entre 17h00 et 18h30

Fermeture durant les vacances de Noël.

A quoi ressemble une journée TYPE?

Nous considérons que chaque moment de la journée est un temps d'animation à part entière.

1

7h30 à 9h00 Temps d'accueil et d'information

Arrivée échelonnée des enfants

Au point d'accueil, les animateurs ont pour mission d'informer et d'accueillir les familles et leurs enfants dans les meilleures conditions possibles.

Les animateurs privilégient ce temps d'accueil en mettant en place des petits ateliers ludiques (petits jeux, lecture, dessins...) pour amener l'enfant, le matin à se « réveiller » progressivement, à son rythme.

2

9h00 à 11h45

Temps d'animation

L'équipe d'animation vient proposer les activités du matin. C'est une façon de les amener à choisir par eux même.

Ils sont en droit de ne rien prendre, une salle est donc mise à leur disposition. Ainsi, les enfants peuvent se projeter de manière régulière tout au long de la journée.

L'objectif est aussi de permettre à l'enfant de s'essayer dans un domaine particulier (sportif, culturel, expression, artistiques, etc.).

4

12h00 Repas

« Le temps de repas est un moment de convivialité axé sur le partage »

C'est un temps qui permet aux enfants de discuter et d'échanger entre enfants et adultes ou d'enfants à enfants et conjuguer ainsi « les mets et les mots » à la bouche ! Il peut en découler des sujets de discussion afin d'amener les enfants à échanger et à débattre.

Il permet l'apprentissage de l'autonomie et la sensibilisation à l'hygiène corporelle et alimentaire.

3

12h00 à 12h30

Temps d'accueil ou de départ des enfants inscrits à la demi-journée

5

13h30 à 14h00

Temps d'accueil ou de départ des enfants inscrits à la demi-journée

6

13h30 à 14h30 Temps Calme

(lecture, jeux calmes)

Il peut se formaliser par des tapis et coussins au sol pour les plus petits, la mise à disposition de livres, la relaxation, le dessin etc. Il peut se faire également à l'extérieur autour de petits jeux calmes par exemple. Les contenus évoluent en fonction des besoins des enfants.

13h30 à 15h45

Temps de repos pour les plus jeunes

9

16h00 / 16h30 Goûter

« C'est un moment de retour au calme où la convivialité permet les échanges entre les individus ». C'est aussi un moment d'évaluation

8

14h30 à 16h00

Temps d'animation

10

17h00 / 18h30

Temps d'accueil et de départ des familles

Départ échelonné des enfants, accueil des familles, discussions...



L'HYGIÈNE ET LA SÉCURITÉ DU PUBLIC

Nous sommes garants de la sécurité physique, affective et morale du public accueilli

Rappel des taux d'encadrement:



Les P.A.I. (Projet d'Accueil individualisé)

Un formulaire doit être rempli par la famille concernant les allergies alimentaires de l'/les enfant(s). Le repas intégral de l'enfant doit être conditionné en barquette individuelle (marquée à son nom). Dès que les denrées sont sorties de la glacière, fournies par la famille, elles sont déposées dans le réfrigérateur. Concernant les autres allergies et consignes de sécurité: Les familles doivent remplir la fiche sanitaire de l'enfant(s)/jeune(s). Les informations sont enregistrées dans un registre distinct où nous nous engageons à respecter la confidentialité des données.

SOINS

Chaque site est équipé de trousse de pharmacie et d'un registre de soins. Ce registre permet de visualiser les soins apportés, l'identité du soigné et sa reprise ou non dans l'activité. Pour les blessures plus graves, LE&C Grand Sud met à disposition une déclaration de dommages corporels à envoyer 48h après le signalement.

Des formations PSC1 sont régulièrement proposées et suivies par les membres de l'équipe d'animation.

AFFICHAGES OBLIGATOIRES DE SÉCURITÉ

Plan des locaux du site et consignes d'évacuation
Numéros en cas d'urgences des responsables des différents sites
Numéros de téléphone des services d'urgence à proximité : médecins, hôpital, pompiers, gendarmerie ou police, SAMU, Allô Enfance Maltraitée
Registre de sécurité avec le procès-verbal de la dernière commission de sécurité
Attestation d'assurance et récépissé de déclaration de l'accueil etc....

LES FAMILLES

Notre réflexion se porte sur ces questions ...

Quelle place donner aux parents durant les temps d'accueil ?
Comment les informer au mieux de la vie du service Enfance ?
Comment les informer sur la journée de leur enfant ?
Comment les associer , les rendre acteurs de l'organisation de nos services ?

Objectif général:

Favoriser/valoriser les moments d'échanges avec les familles.

Objectif opérationnel :

Aménager un espace d'échange avec les familles au sein des services.

Impulser une démarche participative auprès des familles, agir en cohérence et en complémentarité afin de répondre à leurs attentes et besoins.

Le site internet

Le site internet du service Enfance, permet de découvrir de nombreuses informations sur le fonctionnement et sa programmation.

Animations/événements

Certaines animations sont ouvertes aux parents ex: la fête de Noël, les portes ouvertes de l'Eveil Sport....

Temps d'accueil

Les temps d'accueils doivent être réfléchis par les animateurs : Comment accueillir un parent ?
Comment créer des échanges entre animateurs ,parents et les enfants ? Comment les informer ?

Questionnaires / sondages/ enquêtes :

Formel ou informel, c'est un moyen efficace de recueillir la parole des familles, leurs besoins et leurs attentes pour proposer et anticiper des actions alternatives.



NOTRE DEMARCHE PEDAGOGIQUE

« Il ne s'agit pas d'abandonner l'enfant à lui-même, pour qu'il fasse ce qu'il voudra, mais de lui préparer un milieu où il puisse agir librement »

Maria Montessori

Affirmer le respect fondamental de l'Homme dans sa diversité, lutter contre toute forme de discrimination et d'intolérance, c'est faire le choix de **la Laïcité**

Mutualiser nos compétences entre les différents acteurs éducatifs et développer une véritable démarche partenariale où Parents et Professionnels se retrouvent ensemble, s'accordent sur les rôles de chacun, se posent ensemble les questions nécessaires et sont éducateurs du même enfant, c'est l'affirmation de **la Coéducation**

Faire le choix de relations égalitaires, en permettant à chacun avec ses droits et ses devoirs de participer à l'élaboration de projets communs et de prendre des responsabilités, en vivant la **Citoyenneté**, c'est la volonté d'être dans un système de **Démocratie**

Etre ouvert au monde et à l'autre, en développant un état d'esprit, d'échange, de partage, d'écoute, de construction commune c'est faire vivre : **ouverture et solidarité par la fraternité**

Apprendre à connaître et à comprendre le monde, en agissant pour protéger et faire respecter équilibre et harmonie, c'est notre engagement pour **l'environnement**

NOS OBJECTIFS PEDAGOGIQUES

DEVELOPPER
L'AUTONOMIE ...

LA
CITOYENNETE

L'ENVIRONNEMENT

Petit rappel des objectifs du projet éducatif de LE&C Grand Sud.

- Favoriser l'accès aux loisirs pour tous.
- Favoriser l'épanouissement individuel.
- Répondre aux besoins socioculturels des enfants accueillis et leurs familles.
- Favoriser la mixité socioculturelle.
- Favoriser l'implication citoyenne dans la vie publique et associative.
- Développer l'autonomie, la notion de respect de soi et d'autrui, l'ouverture aux autres.
- Développer chez les enfants, la curiosité et la découverte de leur environnement.

NOS OBJECTIFS PEDAGOGIQUES

DEVELOPPER L'AUTONOMIE ...

OBJECTIF GENERAL

Développer l'autonomie de l'enfant
Permettre une meilleure prise en compte des rythmes et besoins de l'enfant

OBJECTIFS OPERATIONNELS

Favoriser
ses prises d'initiatives
afin de lui permettre
d'acquérir et de
développer sa
confiance en lui.

Développer
les espaces de jeux
proposées

Permettre
à l'enfant d'évoluer en
tenant compte de son
rythme et de ses besoins
physiques et
psychologiques et de ses
envies

Favoriser
les temps d'échanges
entre les différents
acteurs

MOYENS

- Encourager les prises d'initiatives
- Permettre à l'enfant de se déplacer en toute sécurité dans les différents espaces mis à leur disposition sur les temps d'accueil.
- Laisser le choix à l'enfant (moment et temps de repas, espace de jeux)
- Mettre en place les règles de vie ensemble : charte scolaire.
- Instaurer un retour au calme en fin de pause méridienne pour favoriser le retour aux apprentissages scolaires.
- Intégrer et impliquer tous les enfants quel que soit leur origine socioculturelle

NOS OBJECTIFS PEDAGOGIQUES

SENSIBILISER
A LA
CITOYENNETE

OBJECTIF GENERAL

Sensibiliser les enfants à la tolérance, la laïcité et au respect.

OBJECTIFS OPERATIONNELS

Permettre à l'enfant de prendre conscience de sa place dans le groupe et de la place des autres

Lui permettre d'agir en tenant compte des préoccupations et des intérêts des autres

Privilégier l'épanouissement des enfants dans un contexte collectif

MOYENS

- Mettre en place des activités (par exemple : contes, théâtre,...) ainsi que des temps de discussion, de manière formelle mais aussi de façon spontanée, avec les enfants qui entraînent une sensibilisation à ces valeurs.
- Favoriser les actions où les enfants d'âges différents pratiquent ensemble des activités, des jeux, où ils partagent leurs compétences pour réaliser des œuvres collectives. (par exemple : décoration permanente d'un mur où chacun pourrait participer).

CITOYENNETE...

COMMENT ŒUVRER POUR UN VIVRE ENSEMBLE HARMONIEUX?

Il est essentiel, pour se construire en adulte libre, de prendre conscience de la société dans laquelle on vit, afin d'avoir une attitude responsable face aux autres et face à l'environnement, le milieu dans lequel on évolue.

L'éducation à la citoyenneté est inhérente à cette prise de conscience.

Apprendre à vivre ensemble tout en s'épanouissant et en ayant accès à la culture et au savoir, telles sont les valeurs que nous défendons.

Comment sensibiliser et informer le public sur ses droits et l'amener à avoir un regard critique sur le monde qui l'entoure ?

"On ne naît pas citoyen, on le devient" Baruch Spinoza

Le respect de soi, des autres et de l'environnement

L'enfant a besoin d'être reconnu, il est une personne à part entière qui a le droit au respect, mais il doit également respecter le centre de loisirs, après chaque activité et avant chaque départ, il doit nettoyer et ranger le matériel qu'il a utilisé. Nous inculquons le respect des espaces extérieurs, cette considération de l'environnement est valable à chacun de nos déplacements.

Cohésion du groupe : sensibiliser les enfants à la tolérance, la laïcité et au respect.

Mettre en place des activités (par exemple : contes, théâtre,...) ainsi que des temps de discussion, de manière formelle mais aussi de façon spontanée, avec les enfants qui entraînent une sensibilisation à ces valeurs.

Favoriser les actions où les enfants d'âges différents pratiquent ensemble des activités, des jeux, où ils partagent leurs compétences pour réaliser des œuvres collectives. (par exemple : décoration permanente d'un mur où chacun pourrait participer).

Renforcer le CME ??? et les assemblées d'enfants, développer les débats dans le groupe.

Intégration et prise en compte des difficultés de chacun ainsi que du handicap

Proposer des activités qui permettent à chacun, en fonction de ses capacités, de son envie, d'intégrer le groupe à part entière, de ne pas être tenu à l'écart.

Etre d'autant plus à l'écoute des besoins et des envies de chacun, pour permettre à chaque individu de trouver sa place au sein de la collectivité.

Instaurer un fonctionnement démocratique

Certaines décisions ne relèvent pas uniquement de l'équipe d'animation : être à l'écoute ? C'est savoir prendre en considération les attentes de chacun.

Des temps sont mis en place afin que chacun puisse s'exprimer collectivement (temps de parole à la fin des activités, conseil d'enfants élémentaires...)

NOS OBJECTIFS PEDAGOGIQUES

L'ENVIRONNEMENT

OBJECTIF GENERAL

Comment découvrir et respecter les richesses de l'environnement naturel et humain ?

OBJECTIFS OPERATIONNELS

Mettre en place des activités qui permettent une prise de conscience et de devenir responsable

Découvrir le milieu grâce à des activités et des séjours spécifiques:

Faire découvrir aux jeunes la provenance des produits afin de faire le lien entre la terre et l'assiette,

MOYENS

- Sur le volontariat des enfants mettre en place des responsables sur un temps de repas. Développer le tri sélectif en proposant la brigade du tri.
- Proposer sur les périodes de vacances des séjours spécifiques afin de se familiariser avec l'environnement .
- Les animateurs et les enfants mangent ensemble afin de favoriser les temps d'échange et d'éducation alimentaire.

EVALUATION

Questionnaires / sondages/ enquêtes :

Formel ou informel, c'est un moyen efficace de recueillir la parole des familles, leurs besoins et leurs attentes pour proposer et anticiper des actions alternatives.

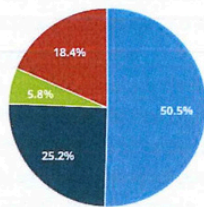
ENQUETE AUPRES DES PARENTS

Cette enquête a été complétée par 105 familles de l'école.

CHAPITRE 1 : Organisation du temps scolaire

Organisation du temps scolaire : mon enfant fréquente l'accueil périscolaire le matin.

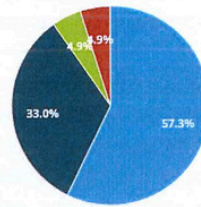
[Chart options »](#)



jamais	52
de temps en temps	26
souvent	6
tout le temps	19

Organisation du temps scolaire : mon enfant fréquente l'accueil périscolaire le soir.

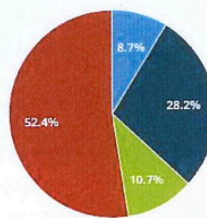
[Chart options »](#)



jamais	59
de temps en temps	34
souvent	5
tout le temps	5

Organisation du temps scolaire : mon enfant mange au restaurant scolaire.

[Chart options »](#)



jamais	9
de temps en temps	29
souvent	11
tout le temps	54

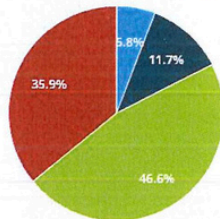
24

Rapport d'auto-évaluation
Ecole Arbizon Montaigu
Décembre 2023

CHAPITRE 2 : Le bien-être de l'élève

Le bien-être de l'élève : mon enfant se sent écouté par ses enseignants.

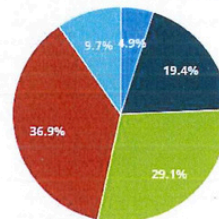
[Chart options »](#)



jamais	6
de temps en temps	12
souvent	48
tout le temps	37

Le bien-être de l'élève : mon enfant se rend volontiers au restaurant scolaire.

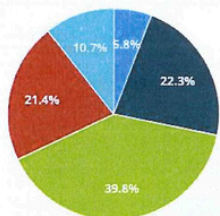
[Chart options »](#)



jamais	5
de temps en temps	20
souvent	30
tout le temps	38
non concerné	10

Le bien-être de l'élève : la qualité des repas servis est satisfaisante.

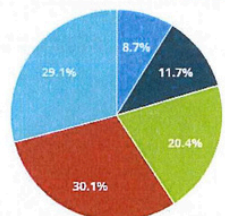
[Chart options »](#)



jamais	6
de temps en temps	23
souvent	41
tout le temps	22
non concerné	11

Le bien-être de l'élève : mon enfant se rend volontiers à l'accueil périscolaire.

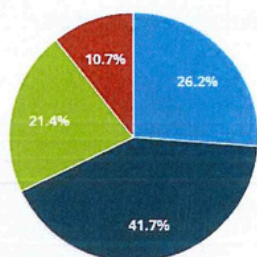
[Chart options »](#)



jamais	9
de temps en temps	12
souvent	21
tout le temps	31
non concerné	30

Le bien-être de l'élève : les sanitaires de l'école sont propres et fonctionnels .

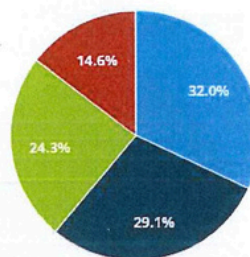
[Chart options »](#)



jamais	27
de temps en temps	43
souvent	22
tout le temps	11

Le bien-être de l'élève : mon enfant va de manière sereine aux toilettes de l'école.

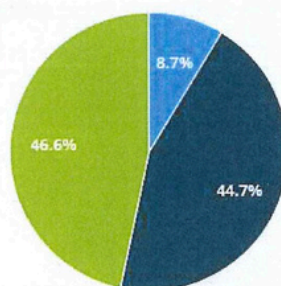
[Chart options »](#)



jamais	33
de temps en temps	30
souvent	25
tout le temps	15

Le bien-être de l'élève : l'école offre de bonnes conditions d'accueil des enfants : classes, cour de récréation.

[Chart options »](#)

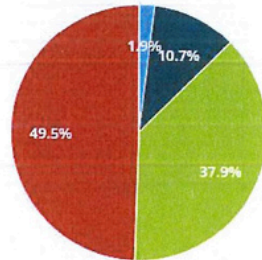


de temps en temps	9
souvent	46
tout le temps	48

CHAPITRE 3 : Le climat à l'école

Le climat à l'école : mon enfant se sent en sécurité à l'école.

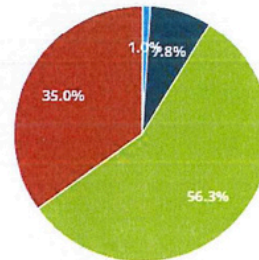
[Chart options »](#)



jamais	2
de temps en temps	11
souvent	39
tout le temps	51

Le climat à l'école : mon enfant a de bonnes relations avec les autres élèves.

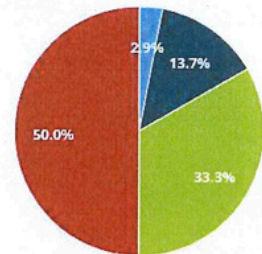
[Chart options »](#)



jamais	1
de temps en temps	8
souvent	58
tout le temps	36

Le climat à l'école : si mon enfant a des problèmes relationnels, il sait à qui s'adresser.

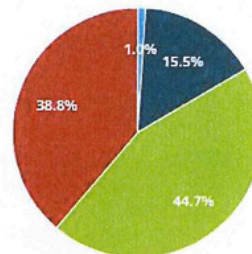
[Chart options »](#)



jamais	3
de temps en temps	14
souvent	34
tout le temps	51

Le climat à l'école : les enseignants sont à l'écoute des élèves qui souhaitent leur parler.

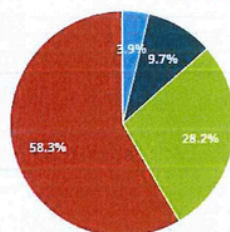
[Chart options »](#)



jamais	1
de temps en temps	16
souvent	46
tout le temps	40

Le climat à l'école : je n'hésite pas à contacter l'école et à discuter des difficultés scolaires ou de comportement de mon enfant.

[Chart options »](#)

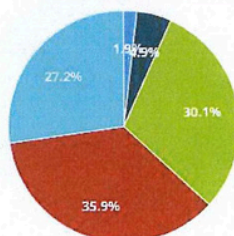


jamais	4
de temps en temps	10
souvent	29
tout le temps	60

CHAPITRE 4 : Le climat pendant les temps périscolaires

Le climat pendant les temps périscolaires : mon enfant a de bonnes relations avec les autres enfants.

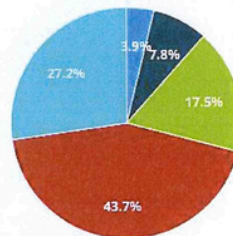
[Chart options »](#)



jamais	2
de temps en temps	5
souvent	31
tout le temps	37
non concerné	28

Le climat pendant les temps périscolaires : si mon enfant a des problèmes relationnels, il sait à qui s'adresser.

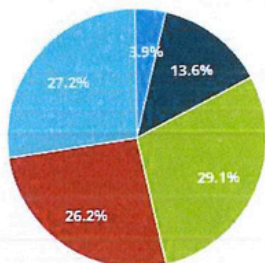
[Chart options »](#)



jamais	4
de temps en temps	8
souvent	18
tout le temps	45
non concerné	28

Le climat pendant les temps périscolaires : les animateurs sont à l'écoute des enfants qui souhaitent leur parler.

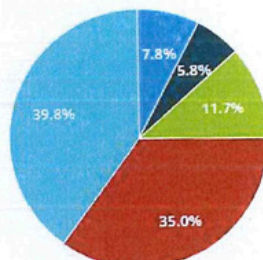
[Chart options »](#)



jamais	4
de temps en temps	14
souvent	30
tout le temps	27
non concerné	28

Le climat pendant les temps périscolaires : je n'hésite pas à contacter le centre de loisirs pour discuter des difficultés de mon enfant.

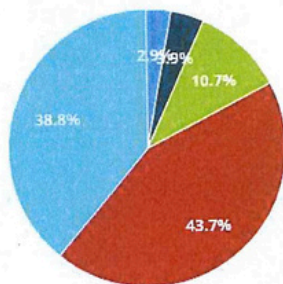
[Chart options »](#)



jamais	8
de temps en temps	6
souvent	12
tout le temps	36
non concerné	41

Le climat pendant les temps périscolaires : mon enfant se sent en sécurité au centre de loisirs.

[Chart options »](#)

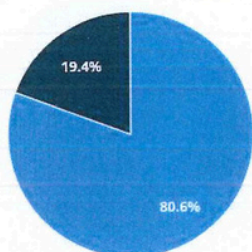


jamais	3
de temps en temps	4
souvent	11
tout le temps	45
non concerné	40

CHAPITRE 5 : Apprentissages et suivis de l'élève

Apprentissages et suivis de l'élève : nous avons participé à la réunion de rentrée.

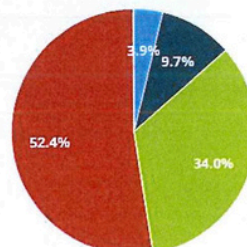
[Chart options »](#)



oui	83
non	20

Apprentissages et suivis de l'élève : nous sommes bien informés sur l'évolution des apprentissages de notre enfant.

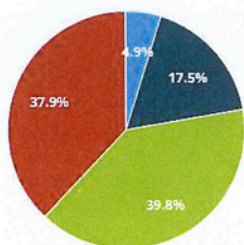
[Chart options »](#)



jamais	4
de temps en temps	10
souvent	35
tout le temps	54

Apprentissages et suivis de l'élève : lorsque mon enfant a des difficultés, il bénéficie d'aides à l'école.

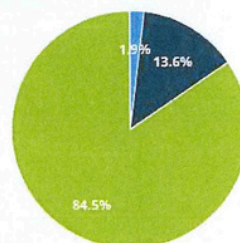
[Chart options »](#)



jamais	5
de temps en temps	18
souvent	41
tout le temps	39

Apprentissages et suivis de l'élève : nous pouvons facilement contacter l'enseignant de notre enfant : cahier de liaison, téléphone, ENT, rendez-vous.

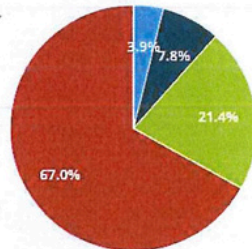
[Chart options »](#)



de temps en temps	2
souvent	14
tout le temps	87

Apprentissages et suivis de l'élève : nous n'hésitons pas à contacter l'enseignant pour discuter des difficultés scolaires ou de comportement de notre enfant.

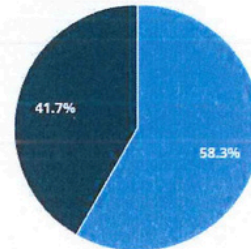
[Chart options »](#)



jamais	4
de temps en temps	8
souvent	22
tout le temps	69

Apprentissages et suivis de l'élève : nous savons que nous pouvons contacter la psychologue scolaire du Réseau d'Aides Spécialisées aux Elèves en Difficulté.

[Chart options »](#)

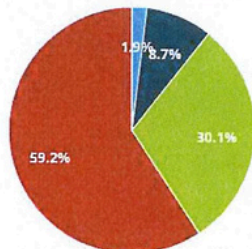


oui	60
non	43

CHAPITRE 6 : Les acteurs et le fonctionnement de l'école

Les acteurs et le fonctionnement de l'école : nous sommes informés des activités de l'école.

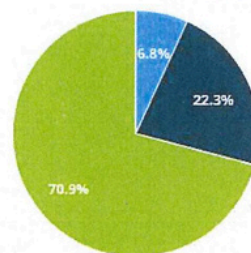
[Chart options »](#)



jamais	2
de temps en temps	9
souvent	31
tout le temps	61

Les acteurs et le fonctionnement de l'école : nous pouvons facilement contacter le directeur : téléphone, mail, rendez-vous.

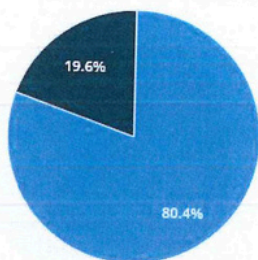
[Chart options »](#)



de temps en temps	7
souvent	23
tout le temps	73

Les acteurs et le fonctionnement de l'école : nous connaissons le rôle des représentants de parents d'élèves.

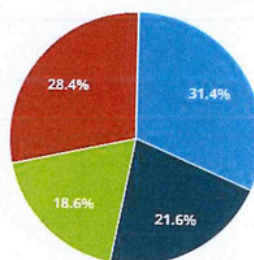
[Chart options »](#)



oui	82
non	20

Les acteurs et le fonctionnement de l'école : nous n'hésitons pas à contacter les représentants des parents d'élèves pour faire remonter une observation.

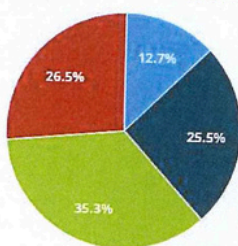
[Chart options »](#)



jamais	32
de temps en temps	22
souvent	19
tout le temps	29

Les acteurs et le fonctionnement de l'école : nous nous sentons représentés par les parents élus.

[Chart options »](#)



jamais	13
de temps en temps	26
souvent	36
tout le temps	27



Loisirs Education & Citoyenneté

Grand Sud

